

## De Belgische kantoortuin op de Floriade

Het ontwerp dat als enige de ruimte durfde op te delen, heeft de prijsvraag voor de Belgische kantoortuin op de Floriade gewonnen. Tuin nummer 9 van de Bomenallee moet de Belgische collega's tijdens de wereldtuinbouwtentoonstelling op de kaart zetten.

Tekst Miranda Vrolijk / Beeld Deelnemende ontwerpers

# Van kloostergang tot kunstkamer

In het themaveld Environment van de Floriade is een bomenallee aangelegd met 120 bijzondere straat- en laanbomen. Onder deze bomen komen vijftien tuinen. Zes daarvan zijn ontworpen door Nederlandse ontwerpers en tuinen- en landschapsarchitecten. Een aantal tuinen is bestemd voor buitenlandse inzendingen. Tuin nummer 9 van de Bomenallee krijgt een Belgische invulling. Het platform Kubieke Ruimte van onze zuiderburen schreef daarom vorig jaar een prijsvraag uit. Dit deed zij samen met de Erasmus Hogeschool Brussel. Uit de inzendingen is in januari dé Belgische kantoortuin anno 2020 gekozen, waarmee de Belgische tuin- en landschapsarchitectuur zich op de wereldtuinbouwtentoonstelling zal presenteren.

### Rusten en werken

De Belgische tuin- en landschapsarchitecten werd gevraagd een kantoortuin te creëren die zowel gebruikt kan worden om pauze te houden en nieuwe inspiratie op te doen als voor het werk zelf: als vergaderruimte, een plek om te netwerken of presentaties te houden. De deelnemers waren verplicht een ruimte te reserveren voor Kubieke Ruimte, zodat

het platform tijdens de Floriade verschillende activiteiten kan organiseren. Ook diende de ontwerpers rekening te houden met de duurzaamheidswaarden die de Floriade in Venlo wil uitdragen.

Tuin 9 is zo'n 200 m<sup>2</sup> groot. Rondom zijn ligusterhagen aangeplant met daarin twee ingangen waarmee de tuin is opgenomen in de wandeling die de toekomstige bezoekers over de Bomenallee kunnen maken. In de wedstrijdruimte zijn vijf bomen aangeplant. Dit alles moest gehandhaafd blijven, verder mochten bouwwerken in de ontwerpen niet hoger dan 3 m zijn en mocht slechts 10% van de tuin worden bebouwd. Ook moest het ontwerp met €30.000 te realiseren zijn.

De inzendingen zijn beoordeeld door een vijfköppige jury, die bestond uit de tuin- en landschapsarchitecten Guido Spruyt en Stefaan Thiers, groenauteur Laurence Machiels, Emmanuel Ampe van de Vereniging voor Openbaar Groen en tuin- en landschapsarchitect en erevoorzitter van de EFLA Jef de Gryse. Hoewel het aantal deelnemers tegenviel, was de jury aangenaam verrast door de kwaliteit van de inzendingen. „De opdracht was goed begrepen, de ruimte keurig ingeschat en de schaal nauwkeurig gerespecteerd.” De grote variatie in de ontwerpen

charmeerde de jury. „We zagen bijna lege tot heel erg volle tuinen maar telkens kwam toch de filosofie van de gesloten ruimte, de koer, de hof terug. De link met onze Belgische hovenierstraditie was nooit ver weg.”

Wel miste de jury reliëf in de ontwerpen en ze had graag gezien dat meer ontwerpers de ruimte hadden opgedeeld. „Nu kwamen een aantal zogenaamd contemplatieve tuinen wat saaitjes over, zelfs op het demoachtige af.” Een ander minpunt was het beheer op langere termijn. Daar waren sommige ontwerpen onduidelijk over.

### Technisch onuitvoerbaar

Vanwege het ijzersterke concept wees de jury aanvankelijk het ontwerp 'Tuin IX' van Floris Steyaert als winnaar aan. In zijn ontwerp heeft Steyaert echter 4 m hoge hagen ingepland; volgens de organisatie van de Floriade hebben die voor 2012 onmogelijk de gewenste omvang en hoogte. Om die reden heeft het ontwerp van Steyaert niet de eerste plaats, maar een eervolle vermelding gekregen.

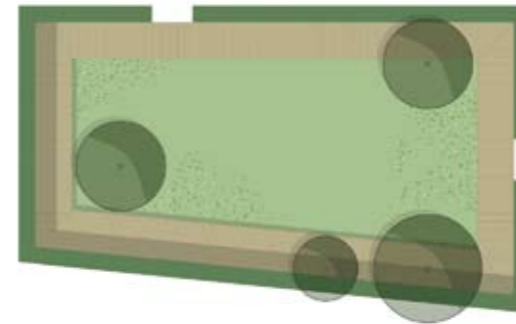
Degene die de wedstrijd wel heeft gewonnen is Johan de Clercq, de enige die de ruimte durfde op te delen. De jury oordeelde dat zijn contemplatieve tuin allesbehalve saai is. Het ontwerp van De Clercq zal worden aangelegd, eveneens krijgt hij een geldprijs van €1.000. Daarnaast heeft de jury nog vier ontwerpen bekroond, de tweede en derde plaats daarvan hebben ook een geldprijs (resp. €500 en €300) ontvangen.

Lees het themanummer 'Wedstrijd kantoortuin Floriade 2012' (nummer 19A, 2010) en het artikel 'Eenheid in verscheidenheid op Bomenallee' (nummer 14, 2009) op [www.tuinenlandschap.nl](http://www.tuinenlandschap.nl)

### Eervolle vermelding

## Tuin IX van Floris Steyaert

Een moderne kloostergang, zo zou je het ontwerp van tuin- en landschapsarchitect Floris Steyaert uit Brussel kunnen noemen. Net zoals je in een klooster een meditatieve wandeling rondom de centrale hof kon maken, kun je in zijn tuin rondom een grasweide een ommetje maken over een houten vlonder. Om je gedachten te verzetten, je op een vergadering of speech voor te bereiden of gewoon tot rust te komen. En net zoals de muren van het klooster voor beslotenheid zorgden, zorgen de ligusterhagen voor beslotenheid. Daarvoor is het nodig de bestaande hagen tot 4 m hoog te laten groeien.



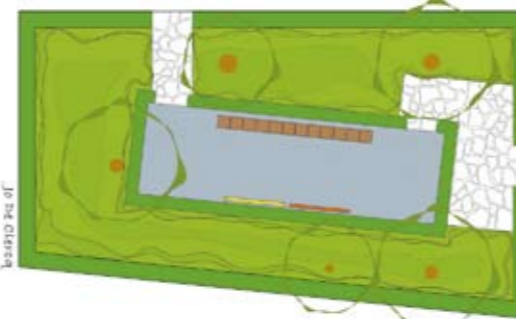
### Juryoordeel

Een ijzersterk ruimtelijk concept met een duidelijk Belgisch karakter. Het is ook het meest aantrekkelijke historische concept, vertrekkend van het kloosteridee, met een perifere wandeling om de middenruimte. Tijdelijke elementen kunnen in de binnenruimte geplaatst worden. Het is zonder twiifel het duidelijkste concept; in deze tuin kan niets je afleiden, vind je rust. Als de jury al een suggestie had, was het om eventueel het reliëf van de binnenruimte zelf nog iets sterker te benadrukken. Helaas werden de uitgangspunten van de wedstrijd niet helemaal gerespecteerd waardoor het ontwerp buiten de boot viel. Toch meende de jury dat deze inzending een bijzondere eervolle vermelding verdiende.

### Winnaar

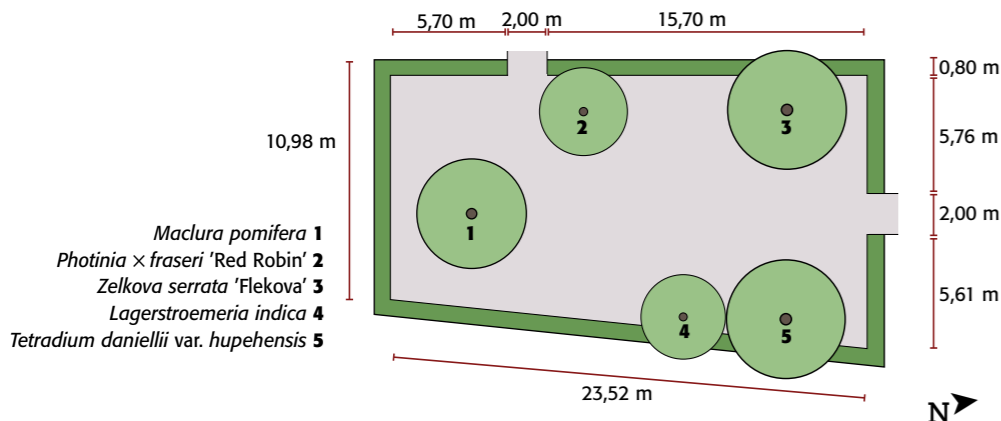
## Color Room van Johan De Clercq

De generatie die in 2020 zakelijk de dienst zal uitmaken, is opgegroeid in de jaren '80 en '90 en gewend dat het hen materieel aan niets ontbreekt. Deze generatie is op zoek naar zingeving, onder andere in de kunst. Johan de Clercq heeft in de beschikbare ruimte een sobere kunstkamer van 3 bij 5 m gecreëerd door middel van *Carpinus betulus*-hagen. In deze kamer komen aan een zijde twee monochrome schilderijen te hangen en aan de andere zijde komt een lange massieve bank te staan. Een multifunctionele ruimte die als contemplatieve plek kan worden gebruikt, maar ook als tentoonstellingsruimte. Een ruige beplanting van meerstammige heesters (o.a. *Buddleja*, *Hydrangea*, *Rhamnus*) zorgt voor contrast rond de tuinkamer. Die mag vergroeien met enerzijds de *Carpinus*-hagen en anderzijds de *Ligustrum*-hagen.



### Juryoordeel

Centraal staat de idee van bezinning, het contemplatieve, de lege ruimte. Die is hier allesbehalve saai. De tuin biedt ruimte voor een meervoudig gebruik zoals een buitenkantoor en openluchtpresentaties. Dit is ook het enige ontwerp waarin de deelnemer het waagde om de ruimte op te delen. De beplanting eromheen is bijzonder kleurrijk en gevarieerd, de ontwerper heeft ook gedacht aan de impact op de natuur, vogels, insecten en vlinders. De jury suggereert om die begroeiing een tikje luchtiger te maken en ruimte te bieden om er in rond te wandelen, via een soort parcours. Een bijzonder budgetvriendelijk ontwerp. Enig minpuntje is dat de presentatie wat sterker had gekund.



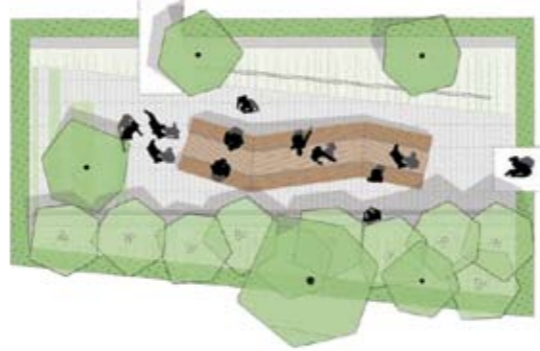


**Tweede plaats**

Room with a view van Karlien Heremans en Yves Brasseur

De tuin- en landschapsarchitecten Karlien Heremans uit Deurne en Yves Brasseur uit Messenhoven hebben een warm nest ontworpen, waar de bezoeker kan onthaasten en ontstressen. Een beetje zoals thuis. De kantoorruimte gaat daarin volgens de twee een steeds belangrijkere rol vervullen. Enerzijds zorgt een massief van donkere *Ilex x meserveae* 'Blue Prince' in combinatie met de lichte meerstammige *Betula utilis*

'Doorenbos' voor geborgenheid. Aan de andere kant is die rol toebedeeld aan een projectiedoek (te gebruiken voor voordrachten en lezingen) met daaronder de siergrassen *Pennisetum alopecuroides* en *Miscanthus sinensis* 'Gracillimus'. Centraal in een buitenvloer van keramische grèstegels ligt een multifunctioneel meubel van Accoya-hout dat gelijkenis vertoont met een lange familie-eettafel.



**Juryoordeel**

Een eigentijds en gedurfd ontwerp dat meteen ook de titel van 'mooiste presentatie' verdient. Dit bijzondere ontwerp heeft alles wat een moderne kantoorruimte moet hebben, maar mist misschien een beetje uitstraling als tentoonstellingstuin voor de Floriade. Opmerkelijk is dat dit ontwerpersduo het heeft aangedurfd om nog meer bomen aan te planten. De immense zitbank is bijzonder trendy maar ook gewaagd en zal zeker reacties oproepen bij de bezoekers van de tuin.

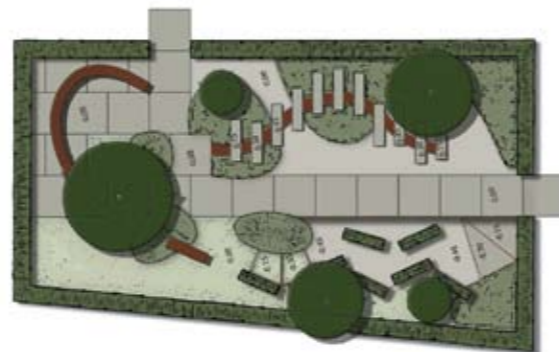


**Derde plaats**

De werkvloer van Koen Mennes en Simon Bernaerts

Of je nu loopjongen bent of kaderlid, allemaal heb je zo je eigen manier van werken. Drie daarvan hebben Koen Mennes en Simon Bernaerts van KM Tuinplanning in Kontich in hun tuin verbeeld door middel van verschillende wandelpaden. Alledrie leiden ze naar de centrale multifunctionele ontmoetingsplek achterin de tuin die is afgezet met een cortenstalen (zit)wand. Je kunt recht op je doel afgaan, daarom ligt middenin de tuin

een centraal toegangspad van betontegels. Wanneer je echter linksom gaat, kom je tijdens je wandeling obstakels tegen in de vorm van hagen van *Fagus sylvatica* en traptreden. Dit gedeelte van de tuin ligt enigszins verdiept. De bezoeker kan ook voor een derde weg kiezen, dat is rechtom via een verhoogd slingerpad. Aan weerszijden groeit hier een combinatie van vaste planten en grassen.



**Juryoordeel**

'De werkvloer' is een echte metafoor, een carrièretuin maar tegelijk een aangename hangplek waar een pak te beleven valt. Het feit dat de ontwerpers het aandurfden om met hoogteverschillen te werken, werd bijzonder positief onthaald. Ook de presentatie van dit ontwerp kon de jury ten zeerste bekoren. Toch had ze graag wat meer eenheid in het ontwerp gezien. De plantenkeuze is wel heel erg gedifferentieerd en de (bijna) overdaad aan elementen maken dat ritme en samenhang wat ontbreken. Maar dat weegt niet op tegen het uitgesproken positieve karakter van dit ontwerp.

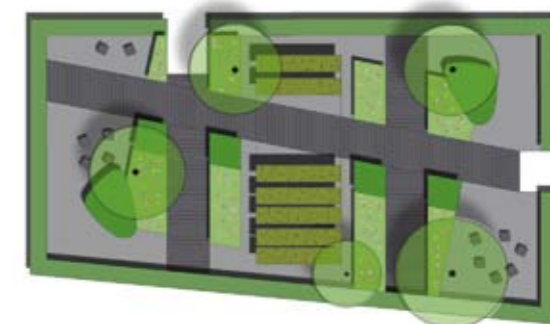
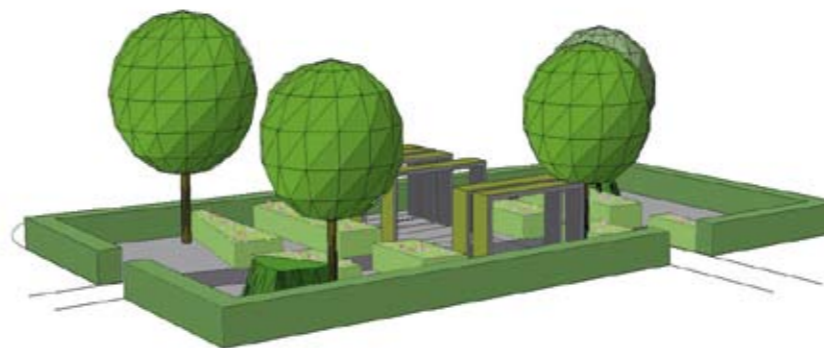


**Vierde plaats**

Jean-François Vander Beken

Het ontwerp van Jean-François Vander Beken van Architerra in Everberg blinkt uit in hergebruik van materialen en ecologie. Zo zijn het centrale diagonale pad en de twee dwarspaden uitgevoerd in gerecyclede kunststof. Eveneens bestaat het centrale paviljoen en de verplaatsbare zitkubussen uit dit materiaal. Het paviljoen is bovendien bekleed met vloedoek dat uit afval van de textielindustrie is vervaardigd. Op dit doek zullen op termijn mossen gaan groeien. Daarnaast heeft hij gekozen

voor een onderhoudsarme prairiebeplanting die veel vlinders en insecten aantrekt. Hij heeft deze ruige en weelderige beplanting gecombineerd met wintergroene structuren, *Ilex aquifolium* 'J.C. van Tol', die op hun beurt vanwege hun bessen vogels zullen aantrekken. Door de laagblijvende beplanting heeft Vander Beken de ruimte open gehouden, maar tegelijkertijd zijn er ook geborgen plekjes te vinden. Het transparante paviljoen combineert eveneens deze open- en geslotenheid.



**Juryoordeel**

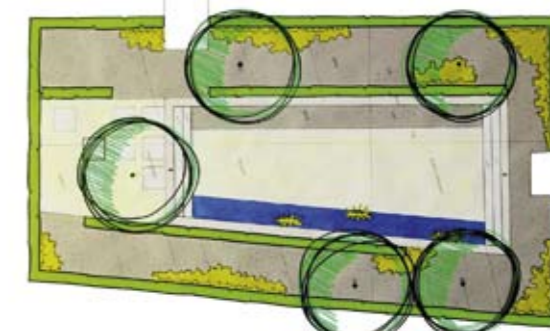
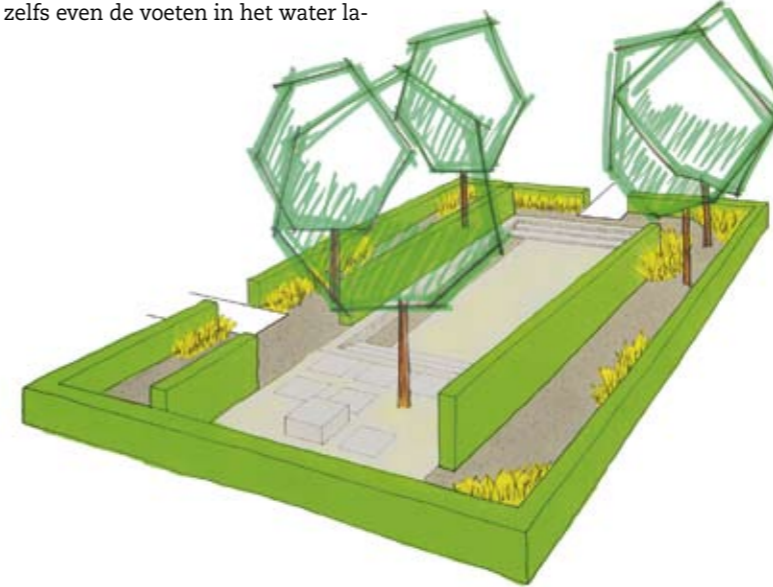
Een ijzersterk en heel dynamisch ontwerp met strakke volumes in contrast met heel organische bewegingen. De afwisseling met satelliethoekjes is leuk bedacht; het zorgt voor een grote bewegingsdynamiek in de tuin. Ook het ecologische aspect is hier duidelijk uitgesproken, al is misschien net iets te veel recuperatiemateriaal voorgesteld. Dat deed de jury twijfelen aan de uitvoerbaarheid en de duurzaamheid van het ontwerp. Er waren vragen bij de toch intense nazorg van groenmuren en daken.

**Vijfde plaats**

De Kuip van Wim Van Mello

Twee lange 150 cm hoge *Taxus*-hagen brengen structuur in de kantoorruimte van Wim Van Mello van Ontwerpburo voor Tuin & Groene Ruimte in Roosdaal. Zij verdelen de ruimte in een verdiept gedeelte en een wandelpad. Het lage deel is bedekt met gazon en voorzien van een betonnen muurtje en een waterelement. Hier kan de gebruiker zitten, picknicken, spelen en bij warme zomerse temperaturen zelfs even de voeten in het water la-

ten afkoelen. Tegenover de kuip heeft Van Mello een podium voorzien van gazon afgewisseld met grote stapstenen en een zitelement. Het wandelpad achter de hagen krijgt een halfverharding van grind, afgewisseld met *Fragaria vesca*, *Dryopteris filix-mas*, *Carex sylvatica* en *C. pendula*. De lossere, wilde uitstraling van het pad contrasteert op die manier met de strakke kuip in het midden.



**Juryoordeel**

Dit is een tuin met twee karakters. Je kunt er rustig vertoeven, maar net zo goed rondom lopen, via de groene ommegang. Het ontwerp van 'De Kuip' biedt duidelijk mogelijkheden. De jury stelde zich wel wat vragen bij het milieuhoekje met vuilnisbakken dicht bij een van de ingangen; ook het water viel nogal smal uit. Maar toch ruim voldoende voor een vijfde plaats.